

TITAN

Centrální motor s převodovkou pro mříže

Montážní pokyny a upozornění

Pozor: dodržujte uvedené pokyny kvůli bezpečnosti osob.
Uchovejte tento návod pro pozdější použití.

CE – Prohlášení o shodě

Centrální motory s převodovkou pro mříže série TITAN odpovídají technickým předpisům UNI EN 292 Část 1, UNI EN 292 Část 2, UNI EN 294, UNI EN 418, CEI EN 60335-I, EN 55014-2 a evropským směrnici 98/37/EHS, 73/23/EHS, 89/336/EHS.

Prohlášení k montáži

Centrální motory s převodovkou pro mříže série TITAN odpovídají ustanovením směrnice EU 89/392

DŮLEŽITÉ BEZPEČNOSTNÍ POKYNY POZOR – DODRŽUJTE UVEDENÉ POKYNY KVŮLI BEZPEČNOSTI OSOB TYTO POKYNY UCHOVEJTE

Nedovolte dětem hrát si s pevnými ovládacími prvky. Uchovávejte dálkové ovládání mimo dosah dětí. Kontrolujte často zařízení, abyste odhalili případné problémy a známky opotřebení či poškození kabelů nebo pružin. Zařízení nepoužívejte, pokud vyžaduje opravu či seřízení.

Tyto upozorňující symboly vyžadují maximální pozornost. Uvádějí možnosti jak se vyhnout nebezpečí pro osoby či věci. Tento motor s převodovkou byl vyroben tak, aby fungoval bezpečně, pokud je instalován a používán podle následujících pokynů. Zařízení musí být používáno pro domácí účely a musí být umístěno v interiéru.

Pozor, nesprávná instalace může způsobit vážná zranění, dodržujte všechny montážní pokyny.

EHS a následujícím, pokud jsou instalovány a jejich údržba je prováděna dle pokynů výrobce, a to spolu s mřížemi, pokud jsou tyto také instalovány a jejich údržba je prováděna dle pokynů výrobce.

Já níže podepsaný prohlašuji, že výše uvedené zařízení a veškeré součásti uvedené v návodu odpovídají výše uvedeným směrnici.

Zákonný zástupce

Alfredo Lanzoni

Nepoužívejte ovládací tlačítka, která mohou najednou aktivovat dva směry otáčení. Neovládejte jedním tlačítkem více než jeden motor s převodovkou. Zařízení často kontrolujte, abyste odhalili problémy či známky opotřebení a poškození kabelů. Zařízení nepoužívejte, pokud vyžaduje opravu či úpravu. Výrobek nesmí být namontován ve výšce nižší než 2,5 m.

Nutná je instalace zařízení, které zajistí omnipolární odpojení od sítě, s minimální vzdáleností kontaktů 3 mm.

Před instalací motoru s převodovkou odstraňte nadbytečné kabely a odpojte případná zařízení, která nejsou nutná pro provoz s pohonem. Ovládací tlačítko musí být na dohled zařízení a mimo pohyblivé části a ve výšce vyšší než 1,5 m.

Pokud jsou napájecí kabely poškozeny, musí být vyměněny výrobcem nebo jeho technickým servisem či popřípadě osobou s obdobnou kvalifikací tak, aby se předešlo jakémukoli riziku. Motor s převodovkou je konstruován pro přerušovaný provoz a uvnitř je vybaven tepelnou pojistkou, která přeruší napájení v případě přehřátí při stálém zapnutí. Obnovení chodu nastane automaticky po několika minutách. Běžný provoz bude možný až po úplném ochlazení motoru s převodovkou.

TECHNICKÉ ÚDAJE

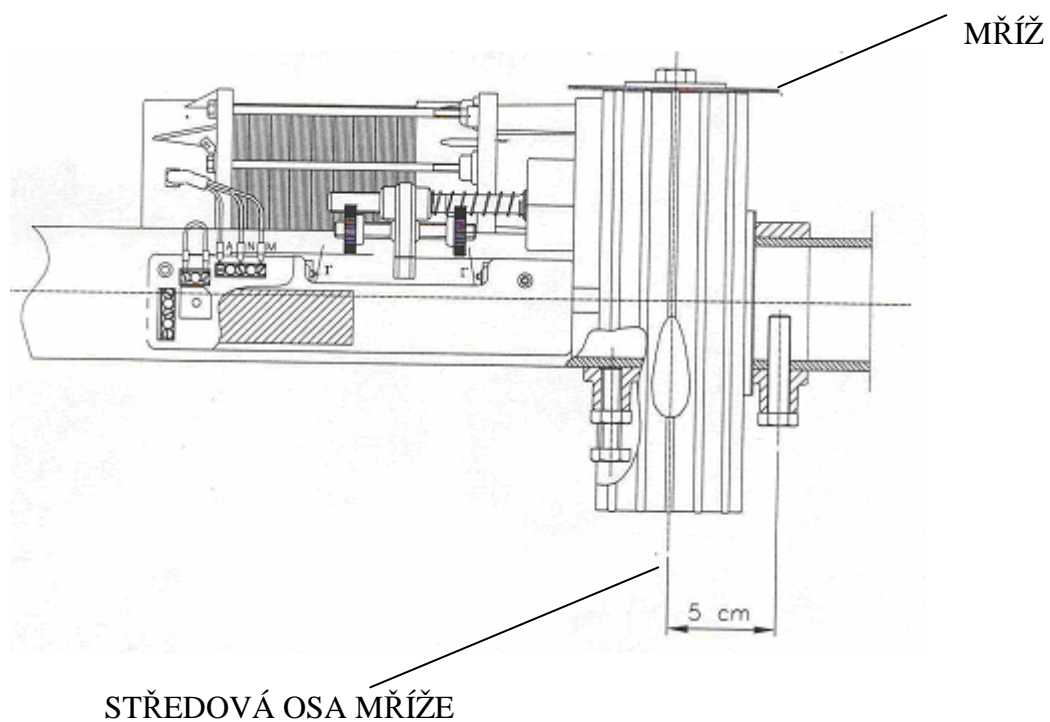
MODEL	KROUT. MOMENT	KONC. SPÍNAČ	OTÁČEK ZA MINUTU	KONDENZÁTOR	NAPĚTÍ	SPOTŘEBA	VÝKON	ČAS	HMOTNOST	ROZMĚRY
	Nm	m	počet	μF	V	A	W	min.	kg	mm
EUROTITAN	120	5÷6	10	16	230-50 Hz	2,2	460	4	7	200x300
EUROTITAN E	110	5÷6	10	16	230-50 Hz	2,2	460	4	8	200x370
UNITITAN	155	5÷6	10	20	230-50 Hz	2,7	630	4	8	200x330
UNITITAN E	145	5÷6	10	20	230-50 Hz	2,7	630	4	9	200x400
EUROSAFETY	120	5÷6	10	16	230-50 Hz	2,2	460	4	7	200x300
EUROSAFETY E	110	5÷6	10	16	230-50 Hz	2,2	460	4	8	200x370
UNISAFETY	155	5÷6	10	20	230-50 Hz	2,7	630	4	8	200x330
UNISAFETY E	145	5÷6	10	20	230-50 Hz	2,7	630	4	9	200x400
UNITITAN 115 V	155	5÷6	10	70	115-60 Hz	5,2	610	4	8	200x330
UNITITAN 115 V E	145	5÷6	10	70	115-60 Hz	5,2	610	4	9	200x400
240	210	5÷6	8	20	230-50 Hz	2,7	630	4	10	240x350
240 E	185	5÷6	8	20	230-50 Hz	2,7	630	4	11	240x420
240 115 V	210	5÷6	8	70	115-60 Hz	5,2	610	4	10	240x350
240 115 V E	185	5÷6	8	70	115-60 Hz	5,2	610	4	11	240x420
240 BM	420	5÷6	8	20 (x2)	230-50 Hz	5,4	1260	4	16	240x350
240 BME	375	5÷6	8	20 (x2)	230-50 Hz	5,4	1260	4	17	240x420

TECHNICKÁ SPECIFIKACE

- Těleso a věnec z tlakově litého hliníku
- Otáčení věnce na válečkovém ložisku
- Ocelové převody
- Převodová hřídel naklínovaná na kulových ložiscích
- 4 palcový asynchronní motor: 1400 otáček za minutu
- Izolace motoru třídy B
- Tepelná ochrana motoru: 160° C.
- Snadno nastavitelný koncový spínač
- Maximální výška mříže: 6 metrů
- Elektrický přívodní kabel: 4x1 mm² u modelu Eurotitan, Unititan a Titan 240; 4x1,5 mm² u modelu Titan 240 BM
- Provozní teplota: -20° C ÷ + 85° C.
- Možnost použití elektrické brzdy P-PBM-P115.

MONTÁŽNÍ POKYNY

- 1)** Vyrtejte díru o průměru 10 mm ve vzdálenosti 5 cm od středu hřídele mříže (viz. obr. 1);
- 2)** Vytáhněte šroub T.E. M 10 z věnce motoru s převodovkou;
- 3)** Odšroubujte dva šrouby M8 (pomocí šestihranného 6 mm klíče) a demontujte dva polovence;
- 4)** Opatrně, bez ohnutí, vytáhněte podložní pás válečků z černého plastu;
- 5)** Odšroubujte čtyři šrouby M8 (pomocí šestihranného 6 mm klíče) a oddělte od sebe obě části motoru s převodovkou (horní těleso a dolní těleso);
- 6)** V případě, že je hřídel mříže menší než 60 mm použijte příslušné redukční objímky a umístěte je u otvoru o průměru 10 mm, který jste vyvrtali dříve (bod 1);
- 7)** Pomocí čtyř dříve odšroubovaných šroubů M8 spojte dolní těleso s horním tělesem;
- 8)** Zašroubujte (pomocí 17 mm klíče) šroub T.E. M10 bez šestihranné matice a zašroubujte ho dovnitř hřídele mříže do otvoru o průměru 10 mm (dříve provrtaného);
- 9)** Uložte na příslušné místo válečkový pás;
- 10)** Pomocí dvou šroubů M8 připevněte polovence;
- 11)** Zašroubujte šroub T.E. M10 s maticí tak, aby zajistil motor s převodovkou na hřídeli a uvedenou matici utáhněte;
- 12)** Přiložte poslední část mříže k věnci a u otvoru se závitem M 10 umístěném na věnci v ní udělejte otvor o průměru 12 mm;
- 13)** Ručně otočte věncem o 1-1½ otáčky tak, abyste přiblížili knoflík k mikrospínači I (klesání). obr. 1 (musí se otáčet volně);
- 14)** Pomocí šroubu T.E. M 10 s podložkou (použijte 17 mm klíč) připevněte mříž k motoru s převodovkou;
- 15)** Proveďte elektrické připojení popsané na straně 7 tak, že kabel 4x1 mm dodávaný jako příslušenství protáhnete dovnitř hřídele mříže. Vyhněte se přitom jakémukoli kontaktu s otáčivými částmi;
- 16)** Po mechanické montáži a provedení elektrických kontaktů přistupte k nastavení koncového spínače;
- 17)** Ručně otáčejte knoflíkem koncového spínače až uslyšíte kliknutí spuštění mikrospínače – (nastavení klesání provedeno);
- 18)** Otáčejte druhým knoflíkem a přiblížte jej k mikrospínači II (stoupání). Pomocí klíčového přepínače nebo tlačítka aktivujte napájení motoru s převodovkou, abyste ověřili, zda se mříž při stoupání zastaví na požadovaném místě. Pokud chcete polohu upravit, použijte uvedený knoflík, přičemž vždy používejte pouze elektrické ovladače a zcela se vyhněte použití ručního zvedání;
- 19)** V případě opačné montáže než zachycuje obr. 1 postupujte opačně než je uvedeno, protože mikrospínač II bude zastavovat klesání, zatímco mikrospínač I bude zastavovat stoupání.



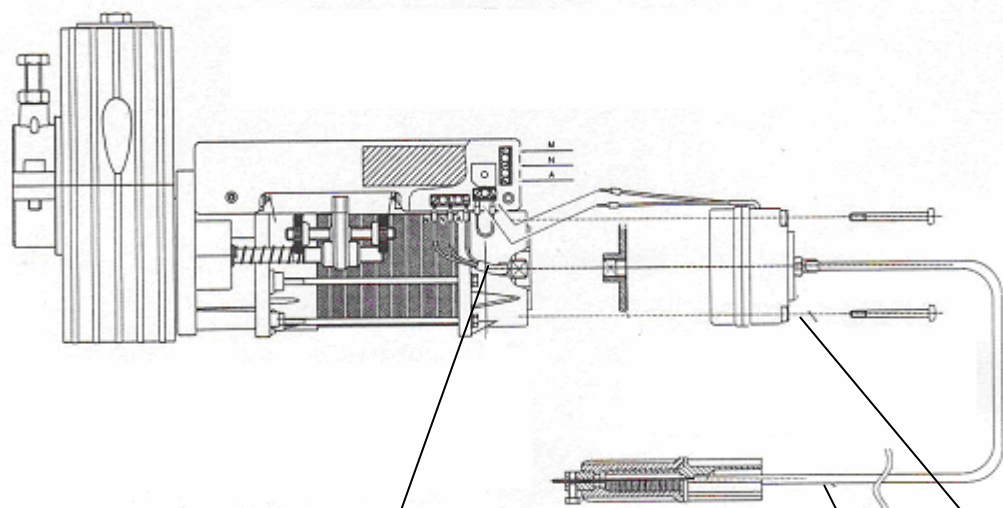
OBR. 1

Schéma upevnění sady elektrické brzdy P-PBM-P115

A Běžný

M Komutace

NKomutace



OBR 2

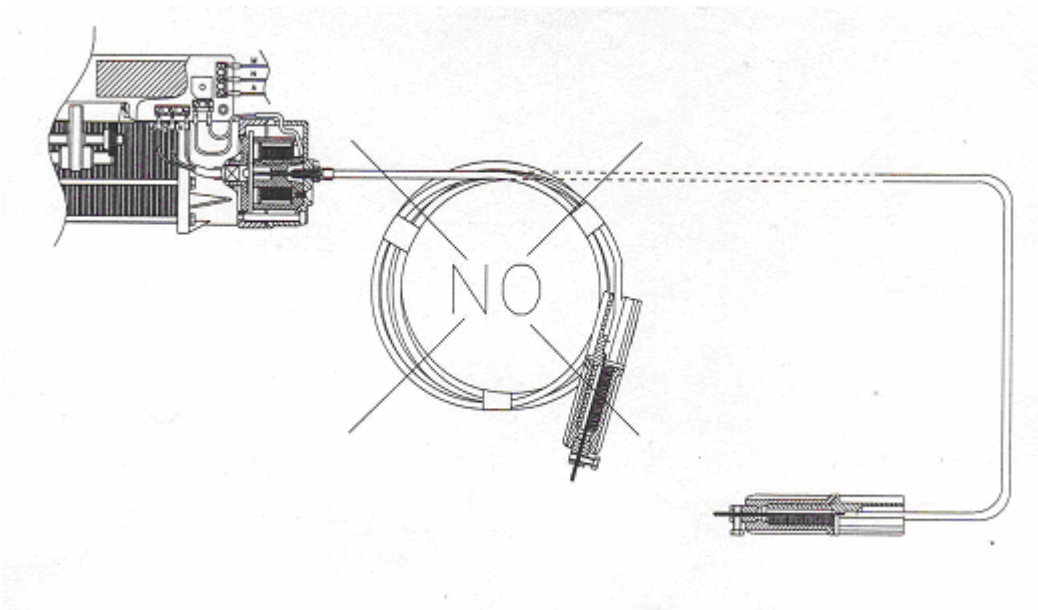
NEZAPOMEŇTE PŘED UPEVNĚNÍM
ELEKTRICKÉ BRZDY VYTÁHNOUT MŮSTEK

RUČNÍ ODJIŠTĚNÍ

ELEKTR. BRZDA

OBLOŽENÍ

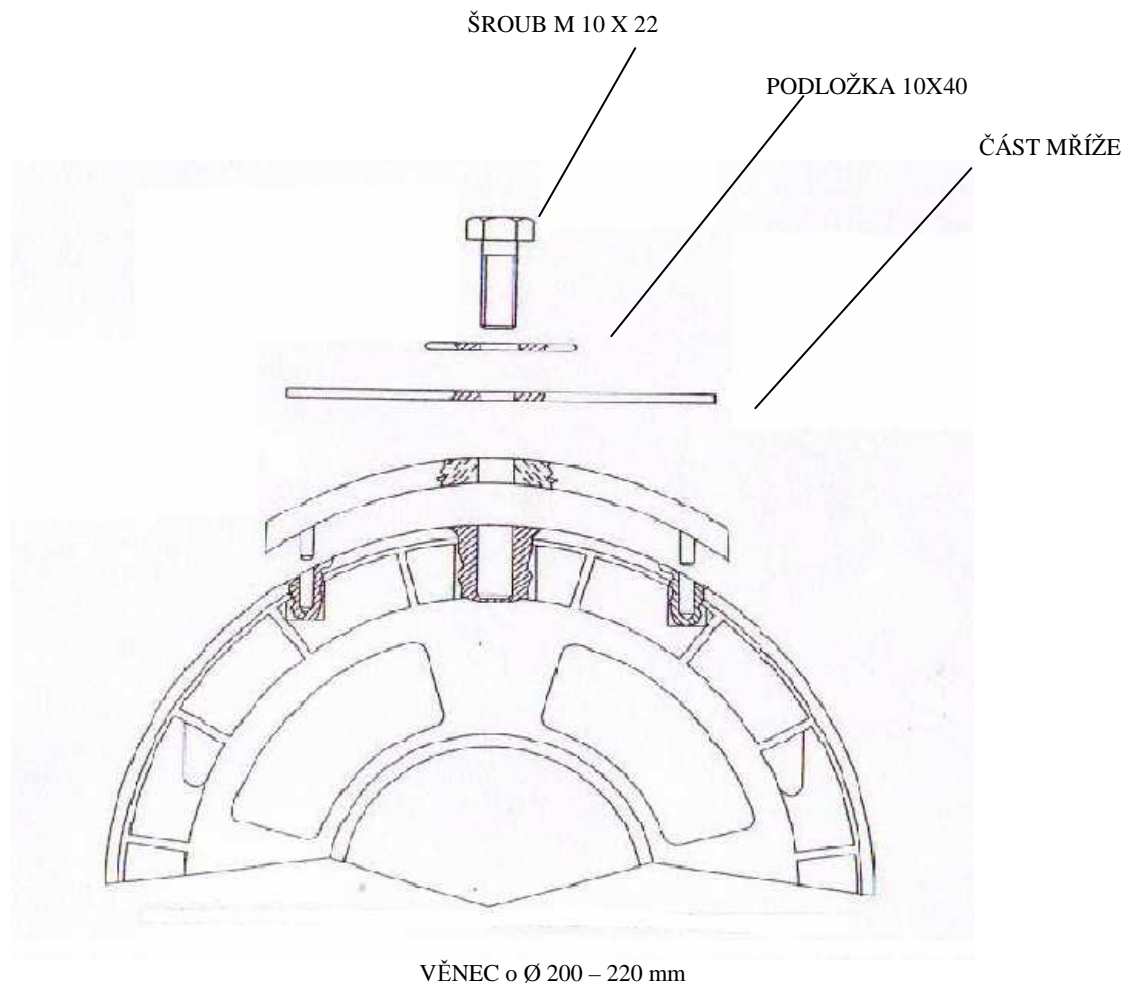
Schéma součástí jednotky elektrické brzdy **P-PBM-P115**



OBR. 3

UNITITAN

Model **Unititan** je dodáván s 200 mm věncem, který lze pomocí obvodového pásku změnit na 220 mm věnec



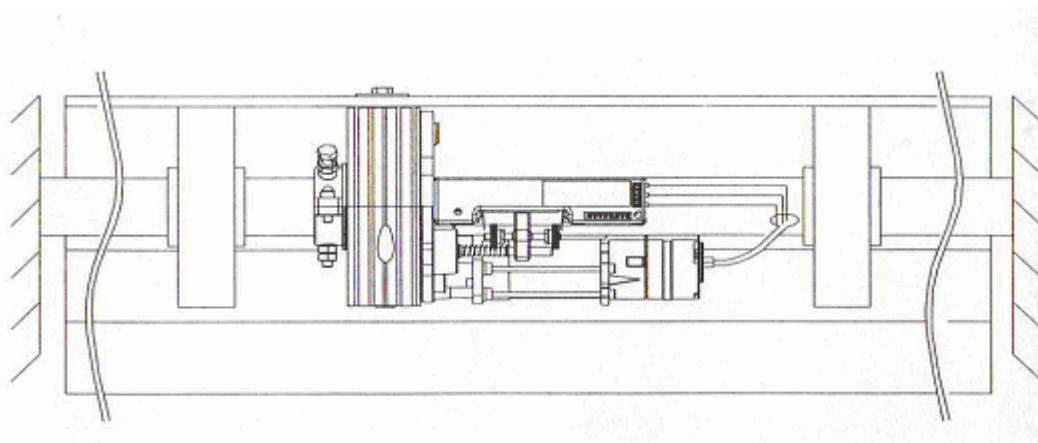
OBR. 4

EUROSAFETY, EUROSAFETY PLUS – UNISAFETY – UNISAFETY PLUS

CZ – Modely Eurosafety a Unisafety jsou variantami motoru s převodovkou s bezpečnostním zařízením, které má zastavit volný pád mříže a zároveň ve variantách Plus i přerušit napájení motoru s převodovkou.

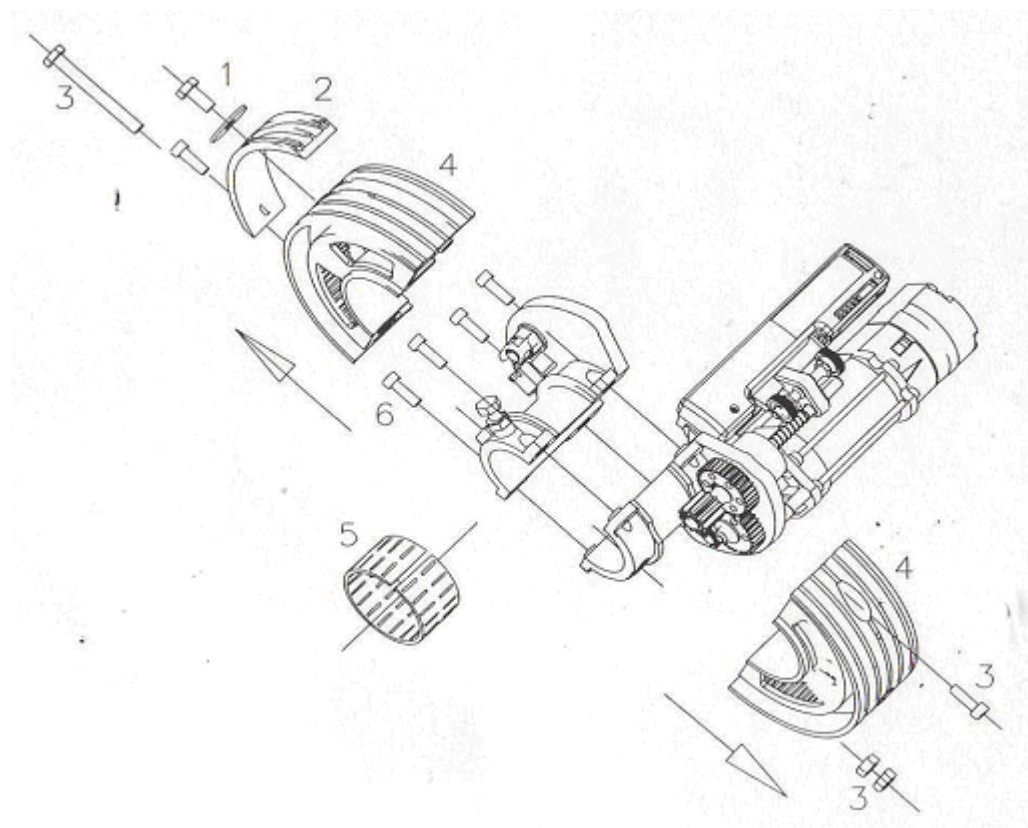
**EUROSAFETY – EUROSAFETY PLUS
UNISAFETY – UNISAFETY PLUS**

SMĚR INSTALACE MOTORU S PŘEVODOVKOU



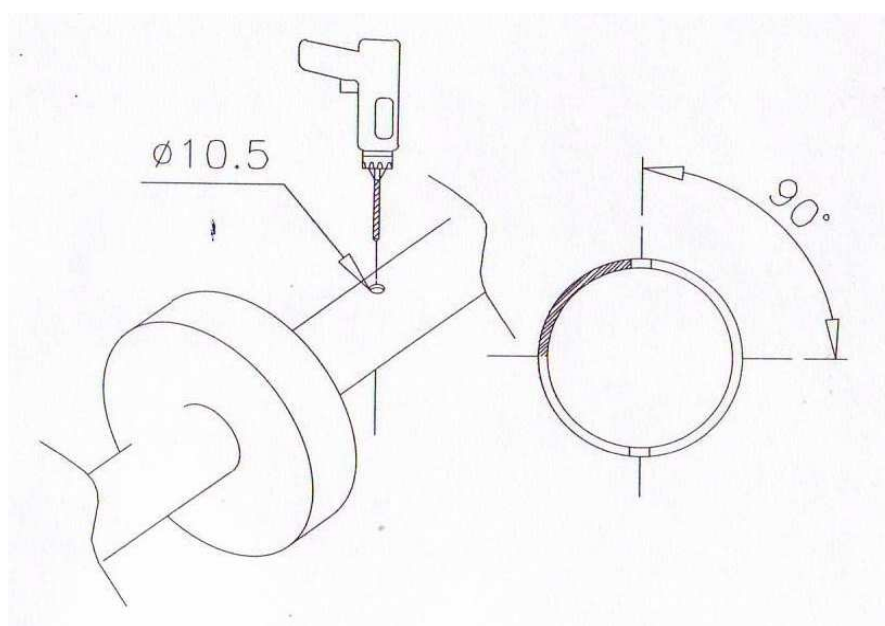
OBR. 5

a) PŘÍPRAVA



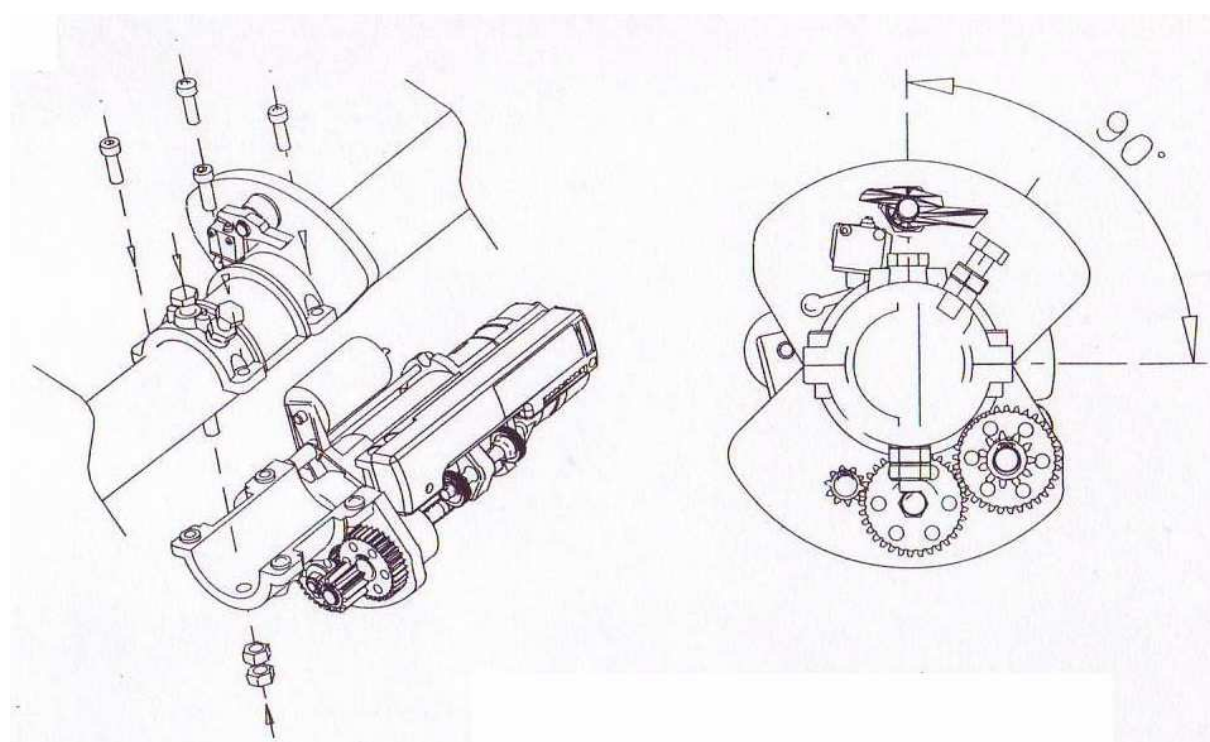
OBR. 6

NA OSE MŘÍŽE VYVRTEJTE OTVOR

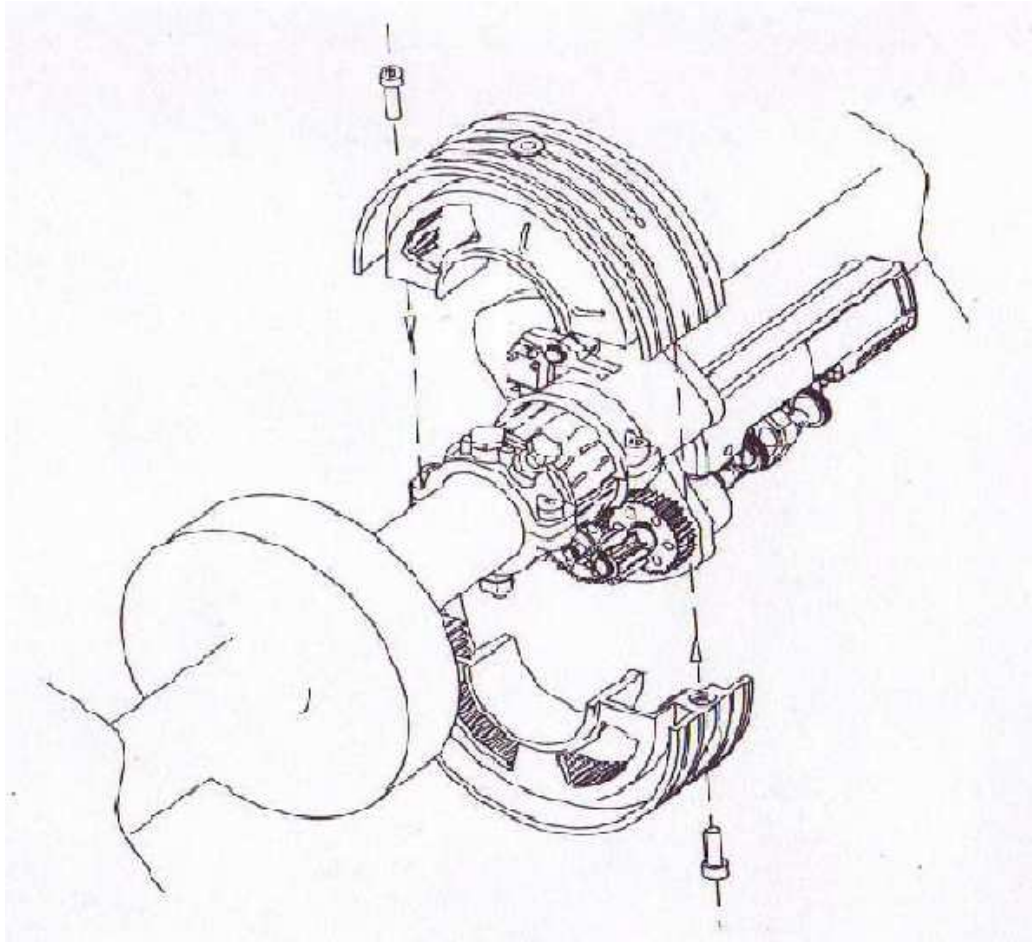


OBR. 7

b) UMÍSTĚNÍ ZARÁŽKY

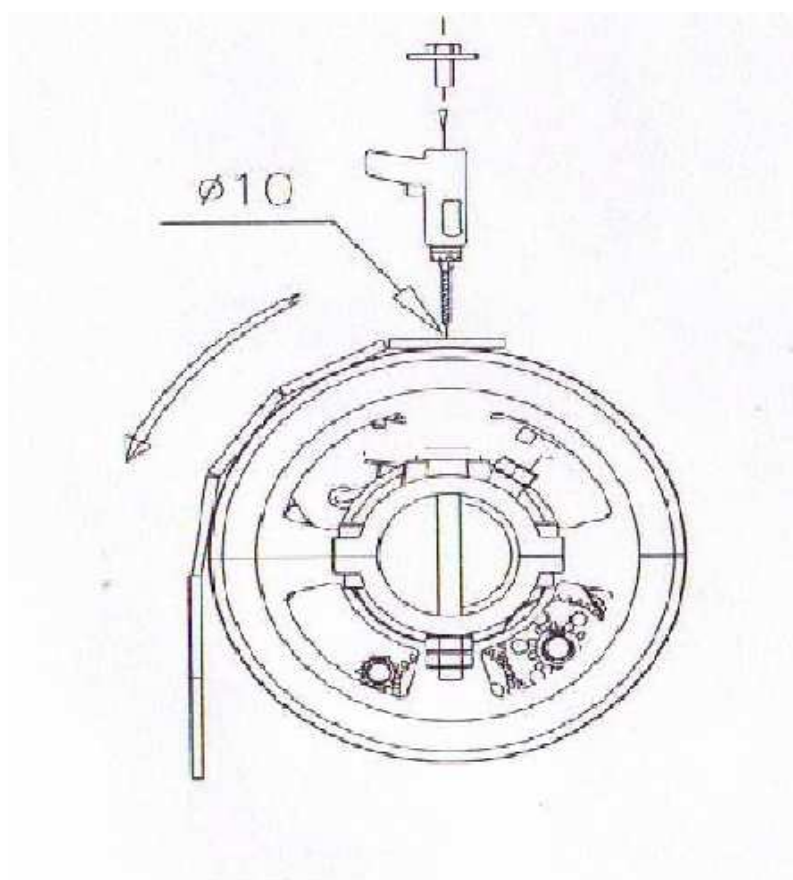


OBR. 8



OBR. 9

c) SMĚR KLESÁNÍ MŘÍŽE



OBR. 10

SCHÉMA ELEKTRICKÉHO PŘIPOJENÍ

MIKROSPÍNAČ

